

بررسی نقش سبک زندگی بر میزان مسؤولیت‌پذیری دبیران شهر ملکان در سال تحصیلی

۱۳۹۰-۹۱

دکتر سیروس فخرائی^۱

حسین نریمان زاده^۲

تاریخ دریافت: ۱۳۹۱/۷/۱۱

تاریخ پذیرش: ۱۳۹۱/۱۱/۲۸

چکیده

هدف این پژوهش بررسی رابطه بین سبک زندگی دبیران با میزان مسؤولیت‌پذیری آنان در شهرستان ملکان می‌باشد. سبک‌های زندگی عصری مهم در ترسیم کردن آینده دنیای افراد هستند و لازم است تا به منظور آماده شدن افراد برای رویارویی با واقعیت‌ها و مسؤولیت‌ها، روند ایجاد تحول و تأثیرگذاری آن‌ها را بر اساس الگوی زندگی سنتی و مدرن و با عنایت به وضعیت جامعه در حال توسعه بیشتر مورد بحث و بررسی قرار گیرد. روش تحقیق پیمایشی است. جامعه آماری آن دبیران مشغول به تدریس در شهرستان ملکان، که تعداد آن‌ها بر اساس آخرین آمار آموزش و پرورش کل منطقه برابر ۴۲۰ نفر است و حجم نمونه آن با استفاده از فرمول کوکران ۲۰۰ نفر و شیوه نمونه‌گیری تصادفی طبقه‌ای متناسب با حجم نمونه انتخاب گردید. ابزار تحقیق پرسشنامه محقق ساخته است. برای ارائه نتایج از روش‌ها و آماره‌های توصیفی و نیز برای آزمون فرضیه‌ها از آزمون t مستقل و u کی دو استفاده شد. تجزیه و تحلیل داده‌ها با نرم افزار اس پی اس انجام گردید. نتایج بیانگر وجود رابطه معنی‌دار بین سبک زندگی و میزان مسؤولیت‌پذیری دبیران بود. طبق آزمون t میزان مسؤولیت‌پذیری و ابعاد آن به غیر از بعد فرهنگی بر اساس سبک زندگی دبیران متفاوت به دست آمد و دبیرانی که سبک زندگی مدرن داشتند مسؤولیت‌پذیرتر از سایرین بودند. همچنین میزان مسؤولیت‌پذیری بر اساس جنسیت دبیران نیز معنی‌دار به دست آمد و دبیران مرد متعهدتر و مسؤولیت‌پذیرتر از زنان بودند. ولی بین جنسیت و سبک زندگی دبیران رابطه معنی‌داری به دست نیامد. در مبحث تعهد و مسؤولیت باید تأثیر سایر عوامل فرهنگی از جمله ارزش‌ها و نگرش‌ها را در میزان مسؤولیت‌پذیری دبیران مورد مطالعه قرار داد.

واژگان کلیدی: مسؤولیت‌پذیری، سبک زندگی، دبیران، ملکان.

^۱ - استادیار گروه علوم اجتماعی، دانشگاه پیام نور، ج.ا. ایران SFakhraei@pun.ac.ir

^۲ - کارشناس ارشد دانشگاه آزاد اسلامی واحد تبریز(نویسنده مسؤل) h.narimanzadeh@yahoo.com

بیان مسأله

آموزش و پرورش در جوامع امروزی مهم‌ترین رکن برای نیل به توسعه و تحول به شمار می‌آید. با آموزش و پرورش توسعه یافته می‌توان جامعه را در مسیر رشد و توسعه در ابعاد مختلف قرار داد. در این میان بیشترین سهم برای تلاش به مدارس به عنوان الگوهای عملیاتی نظام‌های آموزشی برمی‌گردد که در خط مقدم طراحی و اجرای برنامه‌های آموزشی و پرورشی برای تحقق اهداف قرار دارند. مدارس از این رو بیش از پیش نیازمند به نیروی انسانی پرتلاش، متعهد و مسئولیت‌پذیر هستند و تحقق اهداف آموزش و پرورش را بیش از هر چیز دیگر باید در گرو تلاش و همت دبیران دانست. عوامل گوناگونی می‌تواند معلم را آماده تحقق چنین هدفی سازد. به عبارت دیگر نیل به یک معلم اثر بخش که بتواند تدریس و در نتیجه آموزش و پرورشی اثربخش را فراهم سازد، پیش‌تر خود مستلزم تحقق شرایط و زمینه‌هایی است. از جمله این شرایط و زمینه‌ها، عامل مسئولیت‌پذیری است که حضور آن در معلم موجب می‌شود وی تمام همت و توان خویش را به میدان عمل مدرسه و کلاس درس وارد سازد. در این صورت است که معلم هدف‌های تدریس را هدف خود تلقی نموده و آرزو می‌کند تا با ماندن در این عرصه بیشترین خدمت را نصیب دانش‌آموزان خود سازد. بنابراین برای تحقق مدرسه کارآمد باید در مسیر تحقق معلم اثربخش حرکت نمود و برای نیل به معلم اثربخش، باید با مفهوم مسئولیت‌پذیری و اهمیت و نقش آن در عرصه کار تدریس آشنا شد و در جهت ارتقای سطح آن در میان دبیران تلاش نمود. احساس مسئولیت‌پذیری در دبیران به عنوان یک عامل، تأثیر بسزایی در عملکرد آنان دارد و از این رو روند آن می‌تواند بسیاری از مسائل را تحت تأثیر خود قرار دهد. اگر فرد، احساس مسئولیت و وفاداری نسبت به شغل و سازمانی که در آن کار می‌کند داشته باشد، به طور قطع می‌تواند موجب بالا رفتن راندمان آموزشی گردد (نوالقندر نسب، ۱۳۸۳: ۳). اما در حال حاضر مشاهده می‌شود که وضعیت نامطلوب شغل معلمی در بسیاری از کشورها، موجب پایین آمدن احساس مسئولیت، دو شغله بودن دبیران و حتی ترک شغل دبیران شده و عدم جاذبه شغل معلمی، مانع جذب فارغ‌التحصیلان ممتاز می‌شود؛ که به نظر بعضی از دانشمندان عمدتاً به دلیل شرایط کاری، حقوق و دستمزد نامطلوب می‌باشد (سروش، ۱۳۸۱: ۶۱). مسئولیت‌پذیری فرآیندی اجتماعی است که افراد از طریق آن خود را جزئی از سازمان و شغل خود می‌دانند و گرایش می‌یابند که همواره این سازمان را موفق ببینند. در واقع مسئولیت‌پذیری اساسی‌ترین شیوه جهت‌دهی به فعالیت افراد در سازمان است، چرا که از درون فرد سرچشمه می‌گیرد و یک تعهد درونی برای انجام کارها به نحو مطلوب و با حداکثر توانایی است (مارکمن و تلسوک، ۲۰۰۰: ۱۰). بر اساس پژوهش‌های انجام شده در

محافل مختلف تحقیقاتی و آموزشی، یکی از مهم‌ترین عوامل پیش‌بینی کننده‌ی مسؤلیت‌پذیری، توجه به سبک زندگی دبیران است. دبیران همانند دیگر افراد جامعه دارای تفاوت‌های فردی، استعدادها، انگیزه‌ها، رغبت‌ها و تمایلات مخصوص به خود هستند. آن‌ها دارای علایق و توانایی‌های مختلف هستند و از نگرش، دانش و نظام ارزشی متفاوتی برخوردارند. در واقع دبیران، از نظر تفاوت‌های فردی و اجتماعی با یکدیگر متفاوت هستند. بدیهی است این گونه ویژگی‌های متفاوت، بر نحوه‌ی عمل، رفتار و سبک زندگی آن‌ها تأثیر خواهد گذاشت و این سبک زندگی متفاوت، در نهایت در تصمیمات و رفتار سازمانی آن‌ها مؤثر خواهد بود. از نظر آدلر، فرد سبک زندگی‌اش را در طول زندگی به صورتی گسترش می‌دهد که اغلب در حل مسائل مربوط به سه وظیفه زندگی او مفیدند: تعاملات اجتماعی با دیگران، اشتغال و عشق (اسنو؛ ریتز؛ کرن، ۲۰۰۲: ۱۱۵). گیدنز مفهوم سبک زندگی را به مجموعه‌ای کم و بیش عملکردها تغییر می‌کند که فرد آن‌ها را به کار می‌گیرد، چون نه فقط نیازهای جاری او را برآورده می‌کنند بلکه روایت خاصی را هم که وی برای هویت شخصی خود برگزیده است؛ در برابر دیگران متجسم می‌سازد (گیدنز، ۱۳۷۸: ۱۲۰). اپلتن واستن ویک، در مطالعه خود دریافته است دبیرانی که در مقیاس مسؤلیت‌پذیری پرسشنامه‌ی سبک زندگی نمره‌ی بالایی بگیرند در مقیاس شیوه‌ی کنترل دانش‌آموزان نمرات بالاتری دارند. آگاهی از تأثیرات سبک زندگی بر میزان مسؤلیت‌پذیری و تعهد دبیران برای بهتر کردن شیوه تدریسشان، کنترل دانش‌آموزان، شیوه‌های کلاس‌داری و نفوذ اجتماعی آنان می‌تواند کمک کننده باشد (به نقل از کرن؛ اسنو؛ ریتز، ۲۰۰۲). با توجه به توضیحات فوق، در این بررسی در نظر است میزان مسؤلیت‌پذیری دبیران با توجه به نوع سبک زندگی آن‌ها مورد مطالعه قرار گرفته و تفاوت مسؤلیت‌پذیری و ابعاد آن بر اساس سبک زندگی دبیران مقطع راهنمایی شهرستان ملکان تعیین گردد.

اهمیت و ضرورت تحقیق

مدرسه یکی از مهم‌ترین نهادهای سازمان‌یافته و رسمی اجتماعی است که باید با فراهم نمودن محیطی سالم، به جسم و روان کودکان جامعه امکان شکوفایی داده و آنان را نسبت به خانواده و اجتماع مسؤول سازد (سازمان جهانی بهداشت، ۱۳۷۳). در کشور ما نیز سرمایه‌گذاری برای تأمین سلامتی روحی و جسمی بیش از ۱۶ میلیون نفر دانش‌آموز که آینده‌سازان جامعه خواهند بود امری کاملاً منطقی به نظر می‌رسد و پیش‌نیاز اصلی تحقق این هدف دبیران می‌باشند. دبیران همواره به عنوان مؤثرترین عامل تعلیم و تربیت نقش محوری در برنامه‌ریزی کلان

کشوری دارند و نقش کلیدی آن‌ها به عنوان مجریان آموزش عمومی و الگوهای اولیه دانش‌آموزان بسیار مهم جلوه می‌کند چرا که دبیران جامعه، انسان‌سازان نسل بعدی‌اند، به ویژه اینکه شهرستان ملکان که یک شهر کوچک بوده و با کمبود امکانات و تسهیلات شهری برخوردار است، سبک زندگی و مسؤولیت‌پذیری آنان به عنوان نیروی انسانی تأثیرگذار در توسعه و تکامل جامعه و الگوپذیری دانش‌آموزان از آنان یک ضرورت اساسی تلقی می‌شود. از سوی دیگر می‌توان گفت در ارتباط با سبک زندگی و رابطه آن با مسؤولیت‌پذیری دبیران، تاکنون تحقیق علمی انجام نگرفته است و بررسی حاضر می‌تواند دانش علمی را در این زمینه فراهم کرده و گسترش دهد. همچنین با مطالعه و شناخت رابطه بین سبک زندگی و مسؤولیت‌پذیری دبیران مدارس شهر ملکان راهکارهای مناسبی جهت بهبود عملکرد کاری آنان ارائه کرده و در جهت بالا بردن توانمندی‌ها و کارایی سازمان آموزش و پرورش تلاش نمود.

اهداف تحقیق

هدف کلی: تعیین نقش سبک زندگی بر میزان مسؤولیت‌پذیری دبیران دوره راهنمایی شهرستان ملکان در سال تحصیلی ۹۱-۱۳۹۰

اهداف اختصاصی

- ۱- تعیین میزان مسؤولیت‌پذیری دبیران بر اساس سبک زندگی آنان
- ۲- تعیین میزان ابعاد مسؤولیت‌پذیری (فرهنگی، اجتماعی، اقتصادی، زیست‌محیطی و مدنی) دبیران بر اساس سبک زندگی آنان
- ۳- تعیین رابطه بین سبک زندگی و جنسیت دبیران
- ۴- تعیین میزان مسؤولیت‌پذیری دبیران بر اساس جنسیت آنان

مبانی نظری

در این پژوهش دیدگاه‌های نظری به دو دسته ۱- مسؤولیت‌پذیری و ۲- سبک زندگی تقسیم شدند.

دیدگاه‌های نظری مرتبط با مسؤولیت‌پذیری

از نظر دورکیم انسان موجودی است دو بعدی که یک بعد آن بدن و میل و اشتهاى او و بعد دیگر شخصیت اجتماعى وی است از میان دو بعد مذکور، تنها بعد اجتماعى توسط جامعه جنبه انسانی پیدا می‌کند و انسان به معنای کامل آن شکل می‌گیرد به نظر دورکیم، حالات نفسانى و نیازهای انسان به وسیله اخلاق مشترک تحت نظر قرار می‌گیرد قواعد اخلاقی دارای خصوصیات اجباری هستند و اخلاق جمعی هم به صورت بیرونی و هم از طریق درونی افراد را تحت فشار قرار می‌دهند. واقعیت‌های اجتماعى غیرمادى به عنوان عوامل بیرونی، اندیشه و کنش انسان را شکل می‌دهند اما عامل درونی که افراد خود را از طریق آن کنترل می‌کنند اخلاق اجتماعى درونی شده آن‌ها است (ریترز، ۱۳۷۴: ۵۷). از نظر وی قسمت عمده حالت‌های وجدانى، از طبیعت روانشناسى ما نیست، بلکه بیشتر ناشى از نحوه تعامل و برخورد افرادى است که باهم در ارتباطند و از هم تأثیر می‌پذیرند میزان اثرپذیری افراد از یکدیگر به تعداد دورى و نزدیکی آن‌ها از یکدیگر بستگی دارد و چون وجدان جمعی محصول زندگى جمعی و گروهى است فقط می‌توان از دیدگاه گروه آن را توجیه کرد و حجم و تراکم گروه نیز در چگونگى شکل‌گیری وجدان جمعی مؤثر است دورکیم معتقد است برای شکل‌گیری امر اجتماعى، باید وجدان‌های فردى به شکل خاص بهم پیوندد و در واقع زندگى اجتماعى حاصل همین ترکیب است وی در ادامه می‌گوید: گروه به نحوى فکر، احساس و عمل می‌کنند که هر یک از اعضاى تشکیل دهنده آن، اگر جدا بود چنین نمى‌کردند (توسلى، ۱۳۸۰: ۶۶).

از دیدگاه نظریه یادگیری اجتماعى (باندورا، ۱۹۷۱) بیشتر رفتارهای انسان از طریق مشاهده و یا مدل‌سازی آموخته می‌شود فرد با مشاهده رفتار دیگران، در مورد چگونگى رفتارهای جدید ایده‌ای کسب می‌کند و در موقعیت بعدی، از این اطلاعات رمز گذارى شده به عنوان راهنمای عمل استفاده می‌کند چون افراد می‌توانند، قبل از رفتار کردن، تقریباً نحوه رفتار و عمل را از طریق مشاهده الگو و نمونه یاد بگیرند. این امر سبب پیشگیری از خطاهای غیر ضرورى می‌شود. بنابراین نظریه تأثیرات مدل‌سازی عمدتاً از طریق کارکرد و نقش اطلاعات آن موجب یادگیری می‌شود. باندورا، چهار مؤلفه‌ی عمده در یادگیری مشاهده‌ای را نام می‌برد که عبارت است از: ۱- فرآیندهای توجیهی ۲- فرآیند یادگیری ۳- فرآیندهای باز تولید حرکتی ۴- فرآیندهای انگیزش. این نظریه بین فراگیری و عملکرد تفاوت قائل است چون افراد آنچه را که یاد می‌گیرند عمل نمى‌کنند.

تقویت در یادگیری مشاهده‌ای نقش دارد، اما اساساً به عنوان یک پیشاینده و نه یک تأثیر پایبندی. تقویت بیشتر به عنوان امری تسهیل‌گر در نظر گرفته می‌شود تا یک شرط لازم، زیرا عواملی جز پیامدهای پاسخ می‌توانند بر آنچه مورد توجه افراد قرار می‌گیرند دخیل باشند (باندورا، ۱۳۷۲: ۴۱).

دیدگاه کنش متقابل از دیدگاه‌های جامعه‌شناسی معاصر است که پدیده‌های اجتماعی را از دریچه‌ی خاصی مطالعه می‌کند. به طور کلی این دیدگاه بر پویایی کنش متقابل اجتماعی بین فرد و اجتماع و نتایج این فرآیند تأکید می‌کند. اندیشمندان این دیدگاه بر تعامل افراد و اجتماع در شکل‌گیری شخصیت فرد توجه خاصی مبذول کرده‌اند. آنان معتقدند که افراد با یکدیگر و با محیط خود کنش متقابل دارند و محیط اطراف خود را تحت تأثیر قرار داده و تحت تأثیر محیط و دیگر افراد موجود در آن نیز قرار می‌گیرند. از این رو، شخصیت انسانی چیزی جز آنچه که در برخورد با محیط و دیگران شکل می‌گیرد، نیست. در مباحث تربیت‌شناسی نیز توجه خاصی به بحث تعامل در رشد افراد شده است. یکی از اهداف هر نظام آموزشی تربیت معلمان مسؤولیت‌پذیر و فرهیخته است که این مهم جز از طریق تعامل با همکاران و ایفای نقش‌های مختلفی که بر عهده آنان گذاشته می‌شود به دست نخواهد آمد، یعنی فراگیر تنها با بازی نقش‌های مختلف یاد می‌گیرد که در زندگی اجتماعی و حرفه‌ای چگونه عمل نماید. انسان از ابتدای خلقت به دنبال شناخت راه کارهای رشد خویش و شناخت محیط اطراف خود و برقراری ارتباط بهتر و مؤثرتر با افراد پیرامون خود بوده است. با رشد علم و پیشرفت جوامع مشکلات و چالش‌های جدیدی بر سر راه انسان قرار گرفت. پیچیده شدن جوامع و نقش‌ها، افراد را مجبور کرده است که با دقت نظر بیش‌تری در جامعه عمل نمایند. اما افراد انسانی این مهم را از کجا آموخته‌اند و از کجا می‌دانند که در چه موقعیتی، چگونه عمل نمایند؟

یکی از موضوعات اساسی در دیدگاه کنش متقابل نمادی مفهوم نقش است. این مفهوم برای اولین بار توسط کولی و مید عنوان شد و تاکنون به صورت منظم و عملی توسعه پیدا کرده است. امروزه، مفهوم نقش به عنوان ابزاری با ارزش در روان‌شناسی اجتماعی، افق‌های تازه‌ای را در برابر چشم محققان می‌گشاید. اصطلاح نقش بیشتر در گفتگوی روزمره برای توصیف سهم‌های متفاوتی که افراد در تعامل اجتماعی بازی می‌کنند به کار می‌رود. در تلاش برای تحلیل نقش‌های اجتماعی به شکل نظامند، جامعه‌شناسان دو رویکرد ساختار اجتماعی و رویکرد ساختار اجتماعی و رویکرد فرآیندهای تعاملی را اتخاذ می‌کنند. در حالی که

ساخت‌گرایی اجتماعی مردم را به صورت قهرمانان داستانی می‌بیند که نمایش‌نامه‌های اجتماعی خودشان را می‌سازند و اجرا می‌کنند. این دیدگاه فرآیند نقش‌سازی را که از طریق آن افراد در جریان تعامل اجتماعی نقش‌ها را ایجاد کرده و تغییر می‌دهند، تعریف کرده و مورد تأکید قرار می‌دهد (کریسی، ۱۳۷۳: ۶۴-۶۳). مبنای اصلی دیدگاه کنش متقابل تأکید بر تعامل افراد با افراد دیگر و محیط پیرامون خویش است و این نکته مهمی است که همه نظریه‌پردازان این دیدگاه در مورد آن توافق دارند. هر چند تلاش برای جامعه‌پذیر ساختن معلمان در نظام آموزشی از گذشته دور صورت گرفته است، اما با توجه به پیچیدگی‌های دنیای امروز، این مهم اهمیت بیشتری یافته است، لذا تمام تلاش‌ها برای پرورش و تربیت افرادی که بتوانند با تغییرات لحظه به لحظه جوامع امروزی سازگاری یابند نیاز به توجه بیشتر به نحوه تعاملات و تأکید بر کنش متقابل دارد. ساومس میلر، در اثر خود (کنش اجتماعی) ضمن اشاره به انواع کنش فردی و جمعی ضرورت و اهمیت اخلاق مسؤولیت و حقوق دیگران را در کنش جمعی مورد توجه قرار داده است. میلر به طور کلی اظهار می‌دارد که در امر مسؤولیت‌پذیری جمعی سه نوع مسؤولیت‌پذیری را می‌توان از هم تشخیص و تفکیک نمود. ۱- مسؤولیت‌پذیری طبیعی، ۲- مسؤولیت‌پذیری نسبت به نقش و ۳- مسؤولیت‌پذیری اخلاقی. وی در بحث از مسؤولیت‌پذیری جمعی، اخلاقی بودن و نظر به حقوق دیگران را به عنوان عنصر اصلی قلمداد می‌کند.

میلر بر این باور است که مسؤولیت‌پذیری از حقوق برمی‌خیزد و با مطرح کردن انواع حقوق (حقوق فردی، جمعی و بین‌المللی) بیان می‌دارد که مسؤولیت‌پذیری نیز در این سه سطح قابل بررسی خواهد بود. وی در ادامه عامل وابستگی افراد در امور مختلف جامعه را مطرح می‌کند و می‌گوید که این وابستگی، نقش مهمی را در مسؤولیت‌پذیری جمعی کنش‌گران ایفا کرده، به طوری که بدون این وابستگی پذیرفتن مسؤولیت معنایی نمی‌داشت. او در این رابطه یک محیط کارگاهی را مثال می‌زند که در آن هر کسی به منظور انجام بهتر کار می‌بایست در قبال نقش خود مسؤولیت‌پذیر باشد. این امر نه تنها از نظر فردی (مسؤولیت‌پذیری فردی - طبیعی) برای او مهم است، بلکه می‌بایست به لحاظ جمعی (مسؤولیت‌پذیری جمعی) نیز مهم باشد (میلر، ۲۰۰۴: ۲۴۵-۲۳۴).

اندیشه ماکس وبر درباره مسؤولیت‌پذیری اجتماعی را می‌توان در تنازع و تمایز دو مفهوم اخلاق مسؤولیت و اخلاق اعتقادی جست. اخلاق مسؤولیت که به زعم آرون یادآور ماکپاول است. در نظریه وبر بیشتر مباحث سیاسی و رابطه شهروندی با حکومت را در نظر می‌گیرد. کنش گران را ملزم می‌کند تا بر احساسات خویش بدون در نظر گرفتن عواقب و پیامدهای آن اقدام نمایند. همچنین اراده‌گرایی کنشگر در نزد وی اهمیت حیاتی دارد. او با اذعان به وجود ارزش‌هایی که همگی در اجتماع بشری شکل گرفته‌اند، اظهار می‌دارد که ما در یک اجتماع مجبور به انتخاب‌هایی هستیم که این امر فداکاری‌هایی را با خود به همراه خواهد داشت. در واقع وبر توجه به منافع جمعی را در جامعه، ملازم اخلاق مسؤولیت می‌داند. مسؤولیت‌پذیری اجتماعی را در آرای وبر می‌توان در رجوع به تمایز و تفکیکی که بین انواع کنش قائل بود نیز درک کرد. تلاش وبر در جامعه‌شناسی بر این بود تا به شیوه‌ای ملموس زندگی انسان‌ها را در متن جامعه بفهمد. اینکه انسان‌ها چگونه در اجتماع و جامعه رفتار می‌کنند، چگونه به روابط اجتماعی شکل می‌دهند و چگونه آن‌ها را دست‌خوش تغییر می‌کنند. از این رو بر مفاهیمی چون کنش جمعی و مسؤولیت‌پذیر بودن در قبال کنش تأکید اساسی داشت (ترنر، روجک، ۲۰۰۱: ۱۱۵-۱۱۴).

دیدگاه‌های نظری مرتبط با سبک زندگی

هر اصطلاح از اصطلاحات علوم اجتماعی مانند سایر علوم در فضای مفهومی آن قابل درک است. «سبک زندگی» نیز به عنوان یکی از اصطلاحات علوم اجتماعی، پیوند مستقیم و وثیقی با مجموعه‌ای از مفاهیم دارد؛ مفاهیمی مانند: عینیت و ذهنیت، فرهنگ و جامعه، فرهنگ عینی و ذهنی، صورت (شکل) و محتوا، رفتار (نگرش، ارزش و هنجار)، اخلاق و ایدئولوژی، سنت و نوگرایی، شخصیت، زیبایی‌شناسی سلیقه و بدون شناخت این روابط، درک درستی از سبک زندگی و نظریه‌های مربوط به آن به دست نخواهد آمد. ریشه و معانی کلمه «سبک» و ترکیب «سبک زندگی» از لغت‌نامه‌های معتبر بررسی شده سپس با مراجعه به تعدادی از آثار جامعه‌شناسان کلاسیک و معاصر تلاش شده است تعریف یا توصیفی که ایشان برای «سبک زندگی» ارائه کرده یا مؤلفه‌هایی که برای آن ذکر کرده‌اند استخراج شود. کسی که در جوامع مدرن زندگی می‌کند هویت خود را در سبک زندگی خود آشکار می‌کند چون سبک زندگی ملازم مدرنیته است. بنابراین متضمن انتخاب است؛ مفهومی که در فرهنگ سنتی بی‌معناست، چون در زندگی گذشته انسان عملاً گزینشی در کار نبود.

سنت یا عادات گذشته برنامه ای از پیش تعیین شده عرضه می‌کرد که در اجرای آن نوعی جبر پنهان موجود بود اما در دنیای جدید انتخاب‌های متنوع پیش روی فرد قرار می‌گیرد (گیلنز، ۱۳۷۸: ۱۱۹) و از همین عنصر انتخاب و آزادی است که فرد در پی ترجیحات و علایق خویش، شیوه‌ای را آگاهانه برمی‌گزیند (پاکاک، ۱۳۸۱: ۱۷۸).

در نظریه بوردیو سبک زندگی شامل اعمال طبقه‌بندی شده و طبقه‌بندی کننده فرد در عرصه‌هایی چون تقسیم ساعات شبانه روز، نوع تفریح و ورزش، شیوه‌های معاشرت، اثاثیه و خانه، آداب سخن گفتن و راه رفتن است، در واقع عینیت یافته و تجسم‌یافته ترجیح‌های افراد است از یک سو سبک‌های زندگی شیوه‌های مصرف عاملان اجتماعی است که دارای رتبه‌بندی مختلفی از جهت شأن و مشروعیت اجتماعی‌اند. این شیوه‌های مصرفی بازتاب نظام اجتماعی سلسله مراتبی است اما چنانچه بوردیو در کتاب تمایز بر حسب منطق و دیالکتیک نشان می‌دهد. مصرف صرفاً راهی برای نشان دادن تمایزات نیست. بلکه خود راهی برای ایجاد تمایزات نیز است (پاکاک، ۱۳۸۱: ۹۶).

تأکید زیمل بر رابطه‌ی دیالکتیکی همه جایی میان فرد و جامعه، تمامی اندیشه‌ی جامعه‌شناختی او را تحت تأثیر خود دارد. عجزین شدن در شبکه‌ی روابط اجتماعی، سرنوشت گریزناپذیر زندگی بشر است، اما در ضمن از تحقق نفس او نیز ممانعت می‌کند. جامعه هم پیدایش فردیت و خودمختاری انسان را روا می‌دارد و هم از آن جلوگیری می‌کند (کوزر، ۱۳۵۸: ۲۵۶). نظریه مصرف زیمل بر حول مفهوم «شهر» و پیامدهای مترتب بر شهرنشینی سامان یافته است وی در اهمیت دادن به مفهوم شهر تا بدان جا پیش می‌رود که می‌نویسد «شهر مدرن یک هویت فضایی با نتایج جامعه‌شناختی نیست، بلکه هویتی جامعه‌شناختی است که به نحو فضایی شکل گرفته است» در نظر وی آزاد شدن فرد از تمامی قید و بندهایی که جامعه سنتی و در قالب همبستگی‌های گروهی بر آزادی فرد می‌نهاد، نوید بخش بروز فردیت است. اما همین فرد آزاد، خود را در حصار جامعه‌ای می‌بیند که دائماً به عرصه خود مختاری‌های وی تعرض می‌کند و فشار ساختارهای آن محسوس است. این فشار ساختاری در حالی اعمال می‌شود که شهر، مبانی تعلقات گروهی را نیز از بین برده است. به اعتقاد زیمل فرد فقط از طریق بسط شدید فردگرایی که هدف آن دنبال کردن نمادهای منزلت و مد است، می‌تواند فشارهای زندگی مدرن را تحمل کند. این‌گونه مصرف کردن راهی برای «اثبات خود» و حفظ اقتدار فردی است (فاضلی، ۱۳۸۲: ۲۴). البته در نظر زیمل مد، علاوه بر آن که منبعث

از فشارهای ساختاری کلان شهر است، نماد تمایز طبقاتی نیز هست. در همین جاست که توجه زیمبل به کارکرد دوگانه مد آشکار می‌شود. مد در یک وجه، تمایز از دیگران و هویت فردی و خواست فردیت است؛ اما وجه دیگر، جنبه طبقاتی دارد، سبب همبستگی گروهی و تقویت انسجام اجتماعی طبقاتی است. طبقات بالاتر خود را با مد متمایز می‌سازند و بعد از آن که طبقات پایین‌تر از مد حاضر تقلید کردند، آن‌ها مد دیگری را در پیش می‌گیرند. مد به لحاظ کارکرد تمایز بخش و یکپارچه کننده آن نیازمند توجیه عقلانی نیست (همان، ۱۳۸۲: ۲۵). زیمبل در کلان شهر و حیات ذهنی ژرف‌ترین معضل زندگی جدید را ناشی از خواست فرد برای حفظ استقلال و فردیت وجود خود در مقابل نیروهای درهم کوبنده‌ی اجتماعی، میراث تاریخی، هجوم فرهنگ‌های بیگانه و فن و شیوه‌ی زیست می‌داند (به نقل از خادمیان، ۱۳۸۷).

فرضیه‌های تحقیق

- ۱- میزان مسؤولیت‌پذیری دبیران بر اساس سبک زندگی آنان متفاوت است.
- ۲- میزان مسؤولیت‌پذیری دبیران در ابعاد مختلف آن بر اساس سبک زندگی آنان متفاوت است.
- ۲- بین سبک زندگی و جنسیت دبیران رابطه وجود دارد.
- ۳- میزان مسؤولیت‌پذیری دبیران بر اساس جنسیت آن‌ها متفاوت است.

روش تحقیق

این تحقیق از نظر هدف، یک مطالعه کاربردی و از نظر زمان مطالعه مقطعی و از نظر گردآوری داده‌ها یک بررسی پیمایشی می‌باشد.

جامعه آماری، حجم نمونه و شیوه نمونه‌گیری

جامعه آماری تحقیق حاضر را دبیران مشغول به تدریس در شهرستان ملکان تشکیل می‌دهند، که تعداد آن‌ها بر اساس آخرین آمار آموزش و پرورش کل منطقه برابر ۴۲۰ نفر است. برای برآورد حجم نمونه از فرمول

کوکران استفاده شد و حجم نمونه ۲۰۰ نفر به دست آمد. بدین ترتیب ۲۰۰ نفر دبیر با شیوه نمونه‌گیری تصادفی طبقه‌ای متناسب با حجم نمونه انتخاب گردید.

ابزار گردآوری اطلاعات

ابزار گردآوری اطلاعات پرسشنامه محقق ساخته بود که دو مفهوم سبک زندگی و مسؤولیت‌پذیری را در قالب طیف لیکرت اندازه‌گیری نمود. اعتبار آن با استفاده از اعتبار صوری (استفاده از نظرات متخصصین) و پایایی آن از طریق تکنیک آلفای کرونباخ اندازه‌گیری شد.

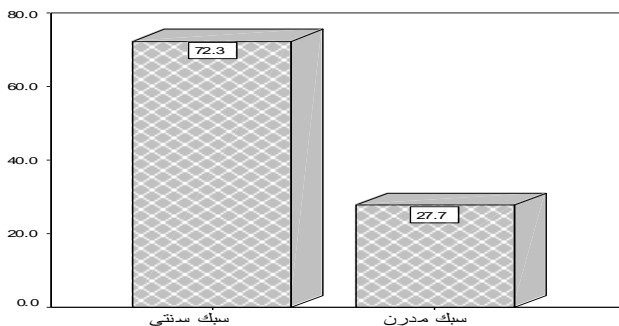
روش تجزیه و تحلیل اطلاعات

به منظور تجزیه و تحلیل داده‌ها از روش‌های مناسب آمار توصیفی مانند میانگین، انحراف معیار و از روش‌های آمار استنباطی استفاده شد. اطلاعات با استفاده از نرم‌افزار اس پی اس تحلیل گردید.

نتایج تحلیل توصیفی متغیرها

توزیع فراوانی دبیران مورد مطالعه بر اساس سبک زندگی آنان

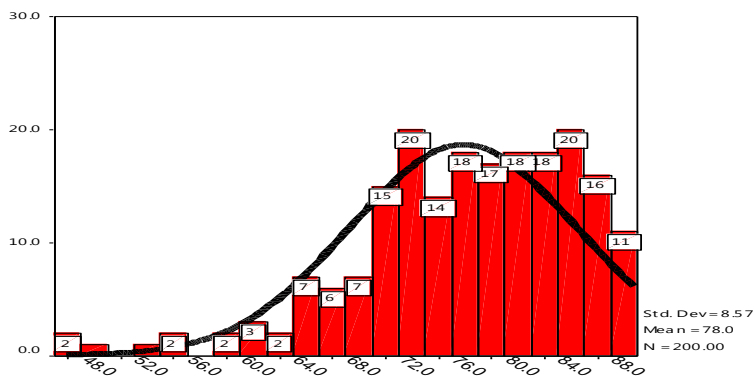
نوع سبک زندگی با ۷ شاخص سنجیده، که هر کدام از این شاخص‌ها نیز دارای معرف‌هایی بودند که در سطح مقیاس لیکرت اندازه‌گیری شد و با استفاده از دستور جمع در اس پی اس یک نمره درصدی به دست آمد که این نمره دو دامنه دارد و سطح پایین آن، سستی و سطح بالای آن سبک زندگی مدرن را نشان می‌دهد از آنجا که دامنه نظری آن بین صفر تا ۱۰۰ بود و میانگین نظری یا میانگین مورد انتظار ۵۰ می‌باشد، بنابراین افرادی که نمره زیر ۵۰ کسب می‌کنند در ردیف سستی و افرادی که نمره بالاتر از ۵۰ به دست می‌آورند نیز در ردیف سبک مدرن طبقه‌بندی می‌شوند، که بر اساس اطلاعات نمودار (۱) $72/3\%$ از دبیران به سبک سستی و $27/7\%$ به سبک مدرن زندگی می‌کنند، که نما در این توزیع مربوط به دبیرانی است که بیشتر به سبک سستی زندگی می‌کنند.



نمودار ۱- توزیع فراوانی دبیران مورد مطالعه بر اساس سبک زندگی آنان

توزیع پراکندگی میزان مسؤلیت پذیری دبیران مورد مطالعه

بر اساس اطلاعات نمودار (۲) ملاحظه می شود که متوسط میزان مسؤلیت پذیری دبیران برابر $\pm 8/56$ و $77/98$ محاسبه گردیده که حداقل میزان $47/08$ صفر و حداکثر $90/48$ می باشد و ضریب کجی $0/97$ است که بیانگر منفی بودن توزیع داده ها است. که در مجموع می توان گفت میزان مسؤلیت پذیری دبیران در حد بالایی می باشد.



نمودار ۲- توزیع پراکندگی میزان مسؤلیت پذیری دبیران مورد مطالعه

توزیع پراکنندگی ابعاد مسؤولیت‌پذیری در دبیران مورد مطالعه

جدول ۱- ابعاد توزیع پراکنندگی میزان مسؤولیت‌پذیری دبیران

ابعاد مسؤولیت	تعداد	میانگین	انحراف استاندارد	ضرب کجی	حداقل	حداکثر
فرهنگی	۲۰۰	۷۷/۹۳	۹/۳۸	-۰/۶۵۳	۳۳/۳	۹۱/۶۷
اجتماعی	۲۰۰	۸۶/۵۷	۱۳/۵۵	-۰/۹۶۱	۴۴/۸۶	۱۰۰
اقتصادی	۲۰۰	۸۹/۷۵	۱۱/۴۲	-۱/۲۵	۴۰	۱۰۰
مدنی	۲۰۰	۸۶/۰۵	۱۱/۲۵	-۰/۶۳۲	۵۰	۱۰۰
زیست‌محیطی	۲۰۰	۵۴/۶۰	۹/۱۸	-۱/۳۱۲	۷/۱۴	۶۴/۲۹

نتایج تحلیل استنباطی دو متغیره

مقایسه میزان مسؤولیت‌پذیری دبیران بر اساس سبک زندگی آنان

برای بررسی میزان مسؤولیت‌پذیری بر اساس سبک زندگی دبیران از آزمون تفاوت میانگین تی تست استفاده شد. مقدار t برابر ۳/۳۲ با سطح معنی‌داری $P=0/001$ می‌باشد. بنابراین می‌توان گفت میزان مسؤولیت‌پذیری دبیران بر اساس سبک زندگی آنان معنی‌دار می‌باشد و میزان مسؤولیت‌پذیری در دبیران با سبک مدرن بیشتر از دبیران با سبک زندگی سنتی بوده است.

جدول ۲- نتایج آزمون تفاوت میانگین‌ها برای مقایسه میزان مسؤولیت‌پذیری دبیران بر اساس سبک زندگی

سبک سنتی	تعداد	میانگین	انحراف استاندارد	آزمون تفاوت میانگین‌ها		
				sig	df	t
سبک سنتی	۱۴۴	۷۶/۷۵	۸/۴۸	۰/۰۰۱	۱۹۸	۳/۳۲
سبک مدرن	۵۶	۸۱/۱۲	۸/۴۸	۰/۰۰۱	۱۰۱/۳۰	۳/۳۲

مقایسه میزان مسؤولیت‌پذیری دبیران در ابعاد مختلف بر اساس سبک زندگی آنان

برای بررسی میزان ابعاد مسؤولیت‌پذیری دبیران بر اساس سبک زندگی آنان از آزمون تفاوت میانگین تی تست استفاده شد، که همه ابعاد به غیر از بعد فرهنگی معنی‌دار به دست آمدند. بنابراین میزان مسؤولیت‌پذیری دبیران بر اساس سبک زندگی آنان معنی‌دار می‌باشد.

جدول ۳- نتایج آزمون تفاوت میانگین‌ها برای مقایسه میزان ابعاد مسؤولیت‌پذیری دبیران بر اساس سبک زندگی

بعد فرهنگی	سبک سنتی	تعداد	میانگین	انحراف استاندارد	آزمون تفاوت میانگین‌ها		
					sig	df	t
بعد فرهنگی	سبک سنتی	۱۴۴	۷۴/۴۱	۸/۷۸	۰/۴۱۴	۱۹۸	۱/۴۴۷
	سبک مدرن	۵۶	۷۴/۲۵	۱۰/۷۵	۰/۲۵۷	۸۵/۰۰۳	۱/۱۴۱
بعد اجتماعی	سبک سنتی	۱۴۴	۸۵/۲۹	۱۳/۷۸	۰/۰۳۲	۱۹۸	۲/۱۵۹
	سبک مدرن	۵۶	۸۹/۸۵	۱۲/۴۷	۰/۰۲۶	۱۱۰/۰۱۳	۲/۲۵۶
بعد اقتصادی	سبک سنتی	۱۴۴	۸۸/۲۶	۱۱/۷۴	۰/۰۰۳	۱۹۸	۳/۰۰۸
	سبک مدرن	۵۶	۹۳/۵۷	۹/۶۶	۰/۰۰۱	۱۲۰/۹۵	۳/۲۷۶
بعد زیست‌محیطی	سبک سنتی	۱۴۴	۵۳/۵۲	۹/۵۳	۰/۰۰۷	۱۹۸	۰/۷۴۴
	سبک مدرن	۵۶	۵۷/۳۹	۷/۵۷	۰/۰۰۳	۱۲۵/۳۲	۳/۰۱۱
بعد مدنی	سبک سنتی	۱۴۴	۸۴/۳۰	۱۱/۲۸	۰/۰۰۰	۱۹۸	۳/۶۴
	سبک مدرن	۵۶	۹۰/۵۶	۹/۹۰	۰/۰۰۰	۱۱۳/۴۷	۳/۸۵۶

رابطه بین سبک زندگی و جنسیت دبیران

برای سبک زندگی و جنسیت دبیران از آزمون کی دو استفاده شد و نتایج نشان داد که بین سبک زندگی و جنسیت معلمان رابطه وجود ندارد.

جدول ۴- رابطه بین سبک زندگی و جنسیت دبیران

مقدار کی دو	درجه آزادی	سطح معنی داری
۰/۹۵۲	۱	۰/۳۲۹

مقایسه میزان مسؤولیت پذیری دبیران بر اساس جنسیت آن‌ها

برای بررسی معنی داری تفاوت میانگین مسؤولیت پذیری دبیران بر اساس جنسیت آنان از آزمون تفاوت میانگین تی تست استفاده شد. مقدار t برابر $۳/۱۴$ با سطح معنی داری $P = ۰/۰۰۲$ می باشد. بنابراین می توان گفت میزان مسؤولیت پذیری دبیران بر اساس جنسیت آنان معنی دار می باشد و میزان مسؤولیت پذیری در دبیران مرد بیشتر از دبیران زن بوده است.

جدول ۵- مقایسه میزان مسؤولیت پذیری دبیران بر اساس جنسیت آنان

تعداد	میانگین	انحراف استاندارد	آزمون تفاوت میانگین ها		
			t	df	sig
۱۲۵	۷۹/۴۲	۸/۰۰۶	۳/۱۴۸	۱۹۸	۰/۰۰۲
۷۵	۷۵/۵۷	۸/۹۷۱	۳/۰۵۹	۱۴۲/۲۴	۰/۰۰۳

نتایج تحقیق

میزان مسؤولیت پذیری دبیران بر اساس سبک زندگی آن‌ها طبق آزمون تفاوت میانگین متفاوت به دست آمد و میزان مسؤولیت پذیری در دبیران با سبک مدرن بیشتر از سبک سنتی بوده است. میزان مسؤولیت پذیری دبیران در بعد فرهنگی بر اساس سبک زندگی آن‌ها طبق آزمون تفاوت میانگین متفاوت به دست نیامد و میزان مسؤولیت پذیری فرهنگی در دبیران با سبک زندگی مدرن و سنتی تا حدودی یکسان بوده است.

میزان مسؤولیت پذیری دبیران در بعد اجتماعی بر اساس سبک زندگی آن‌ها طبق آزمون تفاوت میانگین متفاوت به دست آمد و میزان مسؤولیت پذیری اجتماعی در دبیران با سبک زندگی مدرن بیشتر از سبک زندگی سنتی بوده است.

میزان مسؤولیت‌پذیری دبیران در بعد اقتصادی بر اساس سبک زندگی آن‌ها طبق آزمون تفاوت میانگین متفاوت به دست آمد و میزان مسؤولیت‌پذیری اقتصادی در دبیران با سبک زندگی مدرن بیشتر از سبک زندگی سنتی بوده است.

میزان مسؤولیت‌پذیری دبیران در بعد زیست‌محیطی بر اساس سبک زندگی آن‌ها طبق آزمون تفاوت میانگین متفاوت به دست آمد و میزان مسؤولیت‌پذیری زیست‌محیطی در دبیران با سبک زندگی مدرن بیشتر از سبک زندگی سنتی بوده است.

میزان مسؤولیت‌پذیری دبیران در بعد مدنی بر اساس سبک زندگی آن‌ها طبق آزمون تفاوت میانگین متفاوت به دست آمد و میزان مسؤولیت‌پذیری مدنی در دبیران با سبک زندگی مدرن بیشتر از سبک زندگی سنتی بوده است.

رابطه بین سبک زندگی دبیران نیز بر اساس آزمون کی دو معنی دار به دست نیامد یعنی بین سبک زندگی دبیران زن و مرد رابطه‌ی معنی‌دار وجود نداشت.

میزان مسؤولیت‌پذیری دبیران بر اساس جنسیت آنان نیز طبق آزمون تفاوت میانگین مستقل معنی‌داری به دست آمد و میزان مسؤولیت‌پذیری در دبیران مرد بیشتر از دبیران زن بوده است.

مسؤولیت اجتماعی که باید آن را بایدها و نبایدهای ارزشی فلسفی و ملاک و معیار سنجش درستی و نادرستی رفتار مشخصی نسبت به خود، دیگران و جامعه تعریف کرد از مباحثی است که در یکی دو دهه اخیر مورد توجه اندیشمندان و علمای جامعه‌شناسی قرار گرفته است. دبیران از جهات مختلف با مسأله مسؤولیت اجتماعی سروکار دارند. تصمیمات روزمره دبیران در مورد سازماندهی کلاس، تدریس، استفاده از فن‌آوری‌ها در تدریس، نمره دادن، قضاوت درباره‌ی رفتار دانش‌آموزان و تشویق و تنبیه بر افکار، شخصیت و رفتار کنونی و آتی دانش‌آموزان تأثیر مثبت یا منفی می‌گذارد. اهداف، سیاست‌ها و برنامه‌های درازمدت سازمان‌های آموزشی از قبیل فراهم کردن بسترهای مناسب و مساوی برای استفاده از فرصت‌های آموزشی، اجتماعی بار آوردن دانش‌آموزان و ایجاد روح تفکر و تحقیق در افراد رابطه تنگاتنگی با بهسازی جامعه دارد.

به همین دلیل عدم تعهد و مسؤولیت‌پذیری منجر به فاجعه‌های انسانی در ابعاد فردی و اجتماعی می‌شود. مسؤولیت اجتماعی به عنوان پدیده‌ای جامعه‌شناختی و روان‌شناختی نه تنها در بهبود زندگی تک‌تک افراد نقش دارد بلکه نوعی زندگی سالم و مثبت را برای سایر افراد جامعه فراهم می‌آورد. یافته‌های تحقیق نشان می‌دهد که مسؤولیت‌پذیری تحت تأثیر سبک زندگی دبیران بوده است. یکی از عوامل مهم مرتبط با مسؤولیت‌پذیری، سبک زندگی است. با گذر

جوامع از حالت سنتی به صنعتی و فرا صنعتی، سبک زندگی افراد متحول شده است. در جامعه ما نیز به عنوان جامعه‌ای در حال گذار از یک مرحله نیمه صنعتی به یک جامعه صنعتی، نوع سبک زندگی حائز اهمیت شده است. زندگی در ساختار جدید و متفاوت از گذشته، مستلزم همکار و عضویت در شبکه‌های اجتماعی متفاوت می‌باشد. نتایج حاکی از این تحقیق نشان می‌دهد هر اندازه افراد در این ساختار دارای سبک زندگی مدرن و به روز باشند مسؤولیت اجتماعی آنان بیشتر خواهد بود. البته لازم به ذکر است که معرف‌های سبک زندگی مدرن در این تحقیق، مربوط به گذران اوقات فراغت، نوع پوشش، ترجیحات غذایی، الگوی مسکن، مکان صرف غذا است که این مسأله خود مؤید تمایز ریشه‌های سنتی از مدرن در بین دبیران مورد مطالعه است و لازم است ضمن حفظ و تقویت سبک‌های سنتی ملی، زمینه مناسب برای بروز سبک مدرن نیز فراهم شود. دلایل زیادی می‌تواند در این زمینه نقش داشته باشند از قبیل فرهنگ متفاوت، انتظارات و نگرش متفاوت جامعه و مدیران از دبیران زن و مرد است. همان طور که در مشخص کردن سطح اخلاقی افراد بر حسب معماهای اخلاقی کلبه‌گ، به دلایلی مردان در مراحل بالاتری از زنان طبقه‌بندی می‌شوند، بنابراین دبیران مرد با مسؤولیت‌پذیری بیشتری ارزیابی شده‌اند که این یافته با نتایج تحقیق کیت و همکاران (۱۹۹۰) مطابقت دارد. کیت و همکاران معتقد هستند میزان مسؤولیت‌پذیری به جنسیت افراد بستگی دارد. در فرهنگ و آداب و رسوم ملت ایران و به خصوص در شهرستان‌ها مردان از آزادی عمل بیشتر و با موقعیت‌های مختلف مواجه می‌شوند که به تصمیم‌گیری و عمل نیاز دارند و در مقابل دبیران زن اکثر اوقات را در مدرسه و خانه سپری می‌کنند و تعامل چندانی در مقایسه با مردان در جامعه ندارند. بنابراین کارایی و افزایش مسؤولیت‌پذیری در مردان بیشتر بوده است.

پیشنهادهای تحقیق

با توجه به شرایط حاکم بر جهان و تغییرات سریع که در زندگی فردی، اجتماعی و فناوری‌ها ایجاد شده است، لذا هماهنگی و تطابق دادن سبک زندگی با فن‌آوری‌ها و تغییرات مثبت جهان مدرن، دبیران را به لحاظ اجتماعی و علمی رشد داده و موجبات موفقیت آنان را در زندگی اجتماعی فراهم می‌نماید؛ لذا فراهم نمودن شرایط زندگی مدرن با حفظ ارزش‌های ملی و سنتی برای دبیران آموزش و پرورش باید مورد توجه برنامه‌ریزان و دست‌اندرکاران مسائل فرهنگی قرار گیرد. همچنین لازم است مدیران و مسؤولان آموزشی، تدابیر مناسب را در زمینه افزایش میزان تعهد و مسؤولیت‌پذیری دبیران زن به کار گیرند.

محدودیت‌های تحقیق

در تحقیق حاضر عدم وجود منابع مرتبط با موضوع تحقیق اعم از منابع داخلی یا خارجی، محدودیت‌هایی در پژوهش ایجاد کرد، که سعی گردید با مطالعه بیشتر این محدودیت رفع گردد. از دیگر محدودیت‌های تحقیق ابزار گردآوری اطلاعات می‌باشد که به صورت محقق ساخته طراحی گردید و با مطالعه مقدماتی پرسشنامه نواقص آن رفع گردید. در گردآوری اطلاعات محقق با مشکلاتی از جمله عدم هماهنگی بین اداره کل شهرستان با مناطق آموزش و پرورش شهرستان مواجه گردید که در نهایت تحت نظارت شورای پژوهشی منطقه پرسشنامه‌ها توزیع و بدون ذکر مشخصات افراد جمع‌آوری گردید.

منابع

منابع فارسی

- آذر، آ. (۱۳۷۰). روانشناسی فردی، ت: زمانی شرفاهی، تهران: چاپ دوم، انتشارات تصویر.
- آرون، ز. (۱۳۸۶)، مراحل اساسی سیر اندیشه در جامعه‌شناسی، ت: ب. پرهام، انتشارات علمی و فرهنگی، چاپ پنجم، تهران.
- استواری، (۱۳۹۰)، متفکران بزرگ جامعه‌شناسی، ت: م. میردامادی، نشر مرکز، چاپ اول، تهران.
- ایمان، م و دیگری. (۱۳۸۹)، بررسی و تبیین رابطه بین مسؤولیت اجتماعی و سرمایه اجتماعی در بین جوانان شهر شیراز، جامعه‌شناسی کاربردی، سال بیست‌ویکم، شماره اول، (صص ۱۹-۴۲).
- اسکو، ص. (۱۳۸۹)، بررسی نقش خانواده در مسؤولیت‌پذیری اجتماعی جوانان، پایان نامه دوره کارشناسی ارشد دانشگاه تهران.
- بالاک، ر. (۱۳۸۱)، مصرف، ت: خ. صری، تهران: نشر و پژوهش شیراز.
- باندورا، آ. (۱۳۳۲)، نظریه یادگیری اجتماعی، ت: ف. ماهر، شیراز انتشارات رهنگشا.
- بیهوف، ه. (۱۳۸۷)، رفتارهای اجتماعی مطلوب، ت: ر. صدقی‌نژاد، تهران: نشر سمت.
- بی، ا. (۱۳۸۵)، روش‌های تحقیق در علوم اجتماعی (ج اول): تدریس، تهران: نشر سمت.
- بکفورد، ج. (۱۳۸۸)، دین و جامعه صنعتی پیشرفته، ت: ف. گلایی، انتشارات کویر، چاپ اول، تهران.
- بورديو، پ. (۱۳۸۱)، نظریه کنش، ت: م. مردی‌ها، تهران: انتشارات نقش و نگار.
- بیکر، ت. (۱۳۸۶)، نحوه انجام تحقیقات اجتماعی، ت: ه. نایی، چاپ دوم، تهران: نشر نی.
- پرچی، د. (۱۳۷۴)، بررسی تعهد اجتماعی جوانان و عوامل مؤثر بر آن، پایان نامه کارشناسی ارشد، تهران. دانشگاه شهید بهشتی.
- پناهی، م و دیگری. (۱۳۸۸)، چگونگی شکل‌گیری شهر شهروند، مدار بررسی نقش مشارکت در نهادهای آموزشی، فصلنامه مدیریت شهری شماره ۲۵ صفحات (۱۶-۱۷).
- چاووشیان تبریزی، ح. (۱۳۸۱)، سبک زندگی و هویت اجتماعی مصرف و انتخاب‌های ذوقی به عنوان شالوده تمایز و تشابه اجتماعی در دوره اخیر مدرنیته، رساله دکتر، رشته جامعه‌شناسی، استاد راهنما دکتر تقی آزاد ارمکی، دانشگاه تهران.
- خادمیان، ط. (۱۳۸۷)، سبک زندگی و مصرف فرهنگی (مطالعه ای در حوزه جامعه‌شناسی فرهنگی و دیباچه‌ای بر سبک زندگی فرهنگی ایرانیان، انتشارات مؤسسه فرهنگی - هنری جهان کتاب)
- ذوالقدرنسب، م. (۱۳۸۳)، بررسی رابطه‌ی بین سلامت سازمانی و تعهد سازمانی دبیران در مقطع ابتدایی شهر همدان در سال تحصیلی ۸۳، ۸۲، پایان‌نامه‌ی کارشناسی ارشد، دانشگاه تربیت معلم تهران.
- ربانی، ر و دیگری. (۱۳۸۰)، مبانی جامعه‌شناسی، تهران: نشر آوای نور.
- رضائیان، ع. (۱۳۸۷)، رفتار سازمانی (مفاهیم، نظریه‌ها و کاربردها)، چاپ اول، دانشگاه تهران، انتشارات دانشکده مدیریت.
- رفتت جاه، م. (۱۳۸۷)، تأثیر موفقیت شغلی بر سبک زندگی زنان شاغل، فصلنامه انجمن ایرانی مطالعات فرهنگی و ارتباطات، صص ۱۶۰-۱۳۹.
- سروش، م. (۱۳۸۱)، مقایسه‌ی رضایت شغلی و تعهد سازمانی و همبستگی آن‌ها با منتخبی از ویژگی‌های فردی بین مسؤولین تربیت بدنی آموزشگاه‌ها و مدیران ادارات تربیت بدنی استان خراسان. پایان نامه کارشناسی ارشد، دانشگاه تربیت معلم تهران.

علاقه‌بند، ع. (۱۳۷۶)، جامعه‌شناسی آموزش و پرورش. چاپ نوزدهم، تهران: نشر روان.
فاضلی، م. (۱۳۸۲)، مصرف و سبک زندگی. قم: صبح صادق.
کریبی، ی. (۱۳۷۳)، روانشناسی اجتماعی (نظریه‌ها، مفاهیم و کاربردها). تهران: انتشارات بعثت.
کیدنز، آ. (۱۳۷۸)، تجدد و شخص، جامعه. ت: ن. موفقیان، تهران: نشر نی.

منابع لاتین

- Cereto, S.C. 1989. Principles of modern management, Functions and systems. Massac use the: Allyn & Bacon, Inc.*
- Fleming, M. (2002). What is safety culture? Rail way safety ever green House, Available at: www.google.com.rwf*
- Kern, R. & snow, J. & Ritter, K (2002). Making the life style concept measurable. Psychological finger prints: life style assessment and intervention. In Eckstein, D. & Kern, R (Eds). Iowan Ken daly hurt publishing company. 68-77.*
- Markman, K.D & Terlock, P.E. (2000). Accountability and close call counterfactuals, The loser who nearly won and the winner who nearly lost. Personality and Social Psychology Bulletin, 26, pp: 1213-1224.*
- Miller, Seumas(2004). Social action ateleological account. published by the press syndicate of the university of Cambridge.*
- Turner, B, Rojek. C (2001). Society and Culture. Free Download from ... [www. Filestube .com](http://www.Filestube.com). Society-and-Culture.html*